

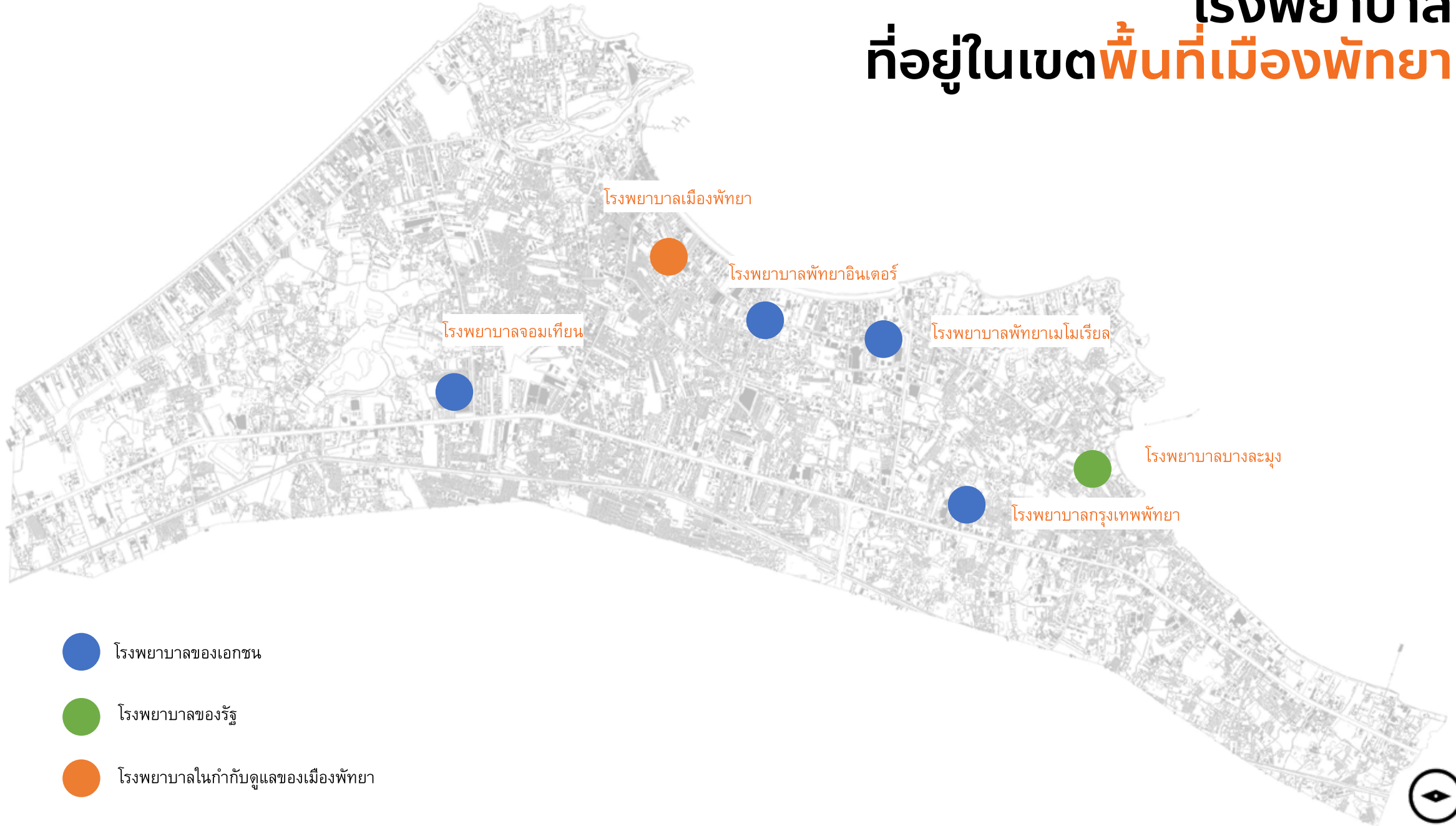


6

นโยบาย
สาธารณสุข

- ! เมืองพัทธยา มีประชากร 116,918 คน เนื่องจากเมืองพัทธยาเป็นเมืองท่องเที่ยว มีการเจริญเติบโตอย่างรวดเร็ว และมีการอพยพแรงงานจากถิ่นอื่นเข้ามา จึงมีประชากรแฝงมากกว่าจำนวนความเป็นจริง 4-5 เท่า
 - ! ความหนาแน่นประชากรเฉลี่ย 2,229 คน/ตร.กม (พื้นที่ 53.44 ตร.กม)
 - ! ความหนาแน่นประชากร (เกาะล้าน) เฉลี่ย 720 คน/ตร.กม (พื้นที่ 4.07 ตร.กม)
- " เมืองพัทธยา มีโรงพยาบาลที่อยู่ในเขตพื้นที่เมืองพัทธยาเพื่อรองรับและให้การรักษาผู้ป่วย จำนวน 6 แห่ง ประกอบไปด้วย โรงพยาบาลในสังกัดของรัฐ โรงพยาบาลของเอกชน และโรงพยาบาลที่อยู่ในกำกับดูแลของเมืองพัทธยา (โรงพยาบาลของรัฐ จำนวน 1 แห่ง, โรงพยาบาลของเอกชน จำนวน 4 แห่ง, โรงพยาบาลในกำกับดูแลของเมืองพัทธยา จำนวน 1 แห่ง)

โรงพยาบาล ที่อยู่ในเขตพื้นที่เมืองพัทยา





โรคที่รับการรักษาในพื้นที่การบริการผู้ป่วย ทั้ง 5 แห่ง

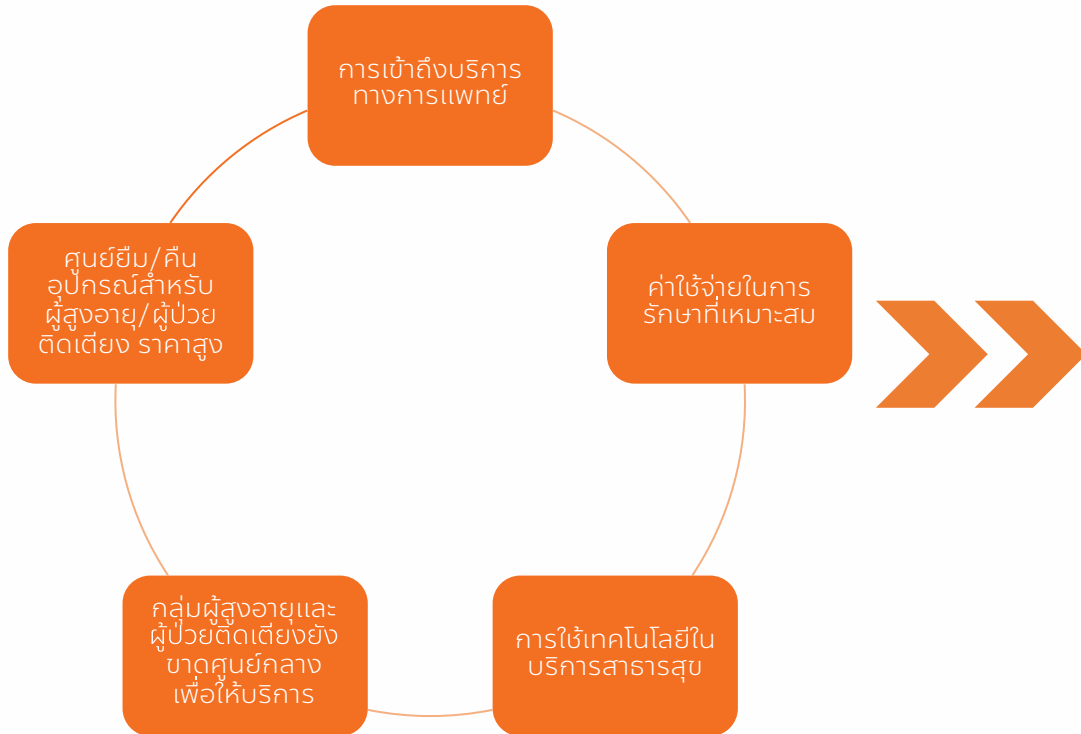
1. โรคเอดส์
2. โรคความดันโลหิต
3. โรคไข้หวัด
4. โรคเบาหวาน
5. โรคกระเพาะอาหารและลำไส้, โรคระบบทางเดินอาหาร
6. โรคระบบการติดเชื้องานเดินหายใจ, โรคปอดและระบบหายใจ
7. โรคผิวหนัง
8. โรคไตวายเรื้อรัง
9. โรคคออักเสบ
10. โรคกล้ามเนื้อและกระดูก
11. โรคระบบทางเดินปัสสาวะ
12. การบาดเจ็บและการได้รับพิษ
13. โรคติดเชื้อ



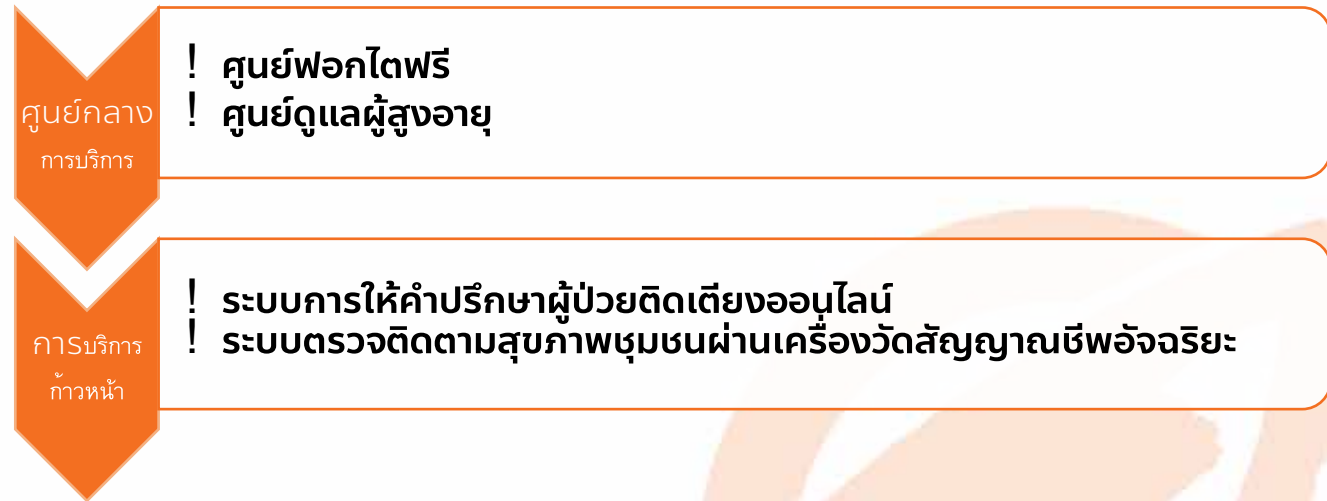
โรงพยาบาลเมืองพิทยา ในกำกับดูแลของเมืองพิทยา สามารถรองรับผู้ป่วยฟอกไตได้วันละ 148 คน ซึ่งไม่เพียงพอกับจำนวนผู้ป่วยทำให้ผู้ป่วยมีภาระค่าใช้จ่ายในการเข้ารับบริการจากเอกชน จากข้อมูลการเข้ารับการรักษาที่โรงพยาบาลเมืองพิทยาพบว่าโรคไตเป็นโรคลำดับที่ 1 ที่มีผู้ป่วยเข้ารับการรักษา

สภาพปัญหาและนโยบาย

สภาพปัญหา



นโยบาย



ศูนย์กลางบริการฟอกไต

สถานการณ์โรคไตโดยรวม

ข้อมูลการบำบัดทดแทนไตในประเทศไทย

1. ความชุกผู้ป่วยที่ได้รับการบำบัดทดแทนไต (Prevalence of RRT)
ข้อมูลสมาคมโรคไตแห่งประเทศไทยพบว่าความชุกของจำนวนผู้ป่วยที่ได้รับการบำบัดทดแทนไตด้วยวิธีฟอกเลือด ล้างไตทางช่องท้อง และปลูกถ่ายไตแสดงในตารางที่ 1

Years	Hemodialysis	Peritoneal dialysis	Kidney transplantation*	Total	จำนวนประชากร**	ความชุก (คน) ต่อ 1 ล้านประชากร
2016	72,622	20,216	8,132	100,970	65,931,550	1,531
2017	84,910	24,001	5,360	114,271	66,188,503	1,726
2018	97,265	26,070	5,652	128,987	66,413,979	1,942
2019	114,262	30,869	6,212	151,343	66,558,935	2,274
2020	129,724	34,467	6,583	170,774	66,186,727	2,580

ตารางที่ 1 แสดงความชุกของผู้ป่วยที่ได้รับการบำบัดทดแทนไต

* ข้อมูลจากสมาคมปลูกถ่ายอวัยวะแห่งประเทศไทย www.transplantthai.org

** ข้อมูลจากสำนักงานสถิติแห่งชาติ <http://statbbi.nso.go.th/staticreport/page/sector/th/01.aspx>

2. จำนวนผู้ป่วยรายใหม่ที่ได้รับการบำบัดทดแทนไต (Incidence of RRT)

Years	Hemodialysis	Peritoneal dialysis	Kidney transplantation*	Total	จำนวนประชากร**	ผู้ป่วยรายใหม่ (คน) ต่อ 1 ล้านประชากร
2016	21,636	2,167	636	24,439	65,931,550	370.7
2017	12,288	3,785	709	16,782	66,188,503	253.5
2018	12,355	2,069	670	15,094	66,413,979	227.2
2019	16,997	4,799	725	22,521	66,558,935	338.4
2020	15,462	3,598	712	19,772	66,186,727	298.7

ตารางที่ 2 แสดงจำนวนผู้ป่วยรายใหม่ที่ได้รับการบำบัดทดแทนไต

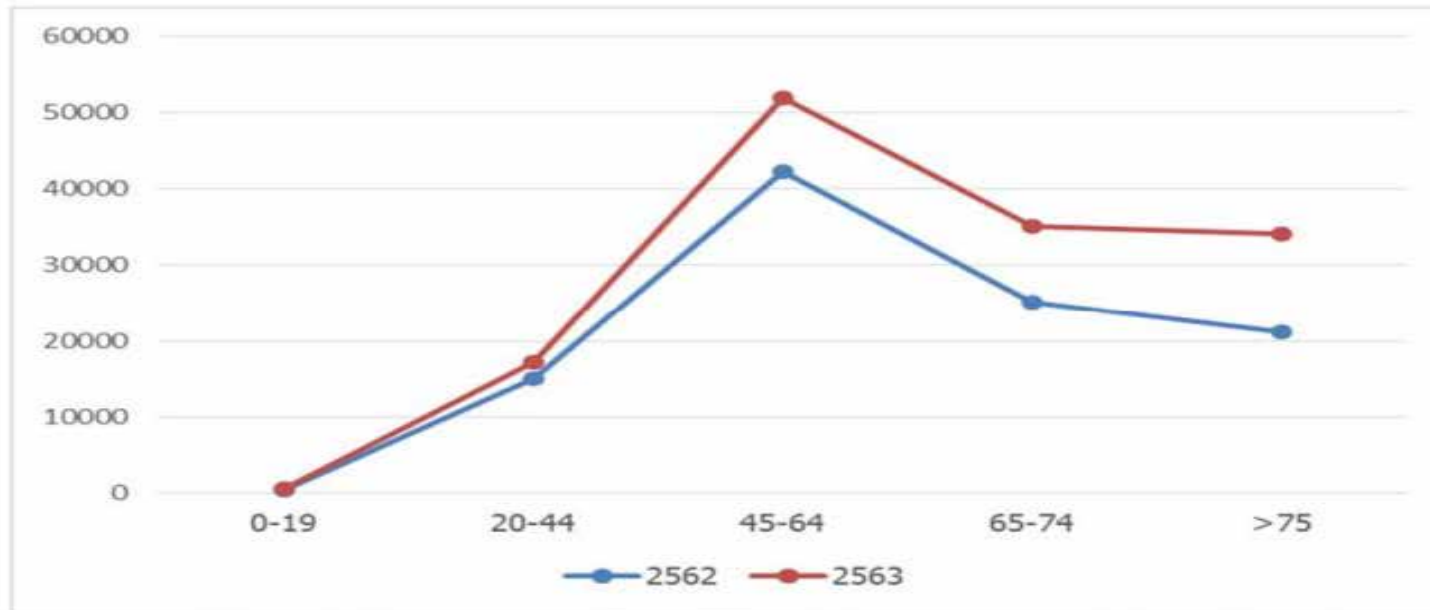
* ข้อมูลจากสมาคมปลูกถ่ายอวัยวะแห่งประเทศไทย www.transplantthai.org

** ข้อมูลจากสำนักงานสถิติแห่งชาติ <http://statbbi.nso.go.th/staticreport/page/sector/th/01.aspx>

ศูนย์กลางบริการฟอกไต

การกระจายของผู้ป่วยที่ได้รับการ บำบัดทดแทนไตในแต่ละช่วงอายุ

ผู้ป่วยที่ได้รับการบำบัดทดแทนไตส่วนใหญ่อยู่ในอายุช่วง 45-64 ปี และผู้มีอายุ 65-74 ปี เป็นลำดับถัดมาดังแสดงในรูปที่ 1



รูปที่ 1 แสดงการกระจายของผู้ป่วยที่ได้รับการบำบัดทดแทนไตในแต่ละช่วงอายุในปี พ.ศ. 2562-2563



ศูนย์กลางบริการฟอกไต



เมืองพัทลุงมีผู้ป่วยโรคไตวายเรื้อรัง 18,185 คน ที่ต้องการเข้ารับการรักษา เพื่อให้ผู้ป่วยโรคไตวายเรื้อรังระยะสุดท้ายในพื้นที่เทศบาลเมืองพัทลุงและพื้นที่ใกล้เคียง ได้เข้าถึงบริการสาธารณสุขด้านการฟอกเลือดด้วยเครื่องไตเทียม โดยไม่เสียค่าใช้จ่าย เพื่อช่วยลดภาระค่าใช้จ่ายด้านการเดินทางและการรักษาพยาบาลของผู้ป่วย และครอบครัว เพื่อให้ผู้ป่วยโรคไตวายเรื้อรังมีคุณภาพชีวิตที่ดีขึ้น เพื่อพัฒนาศักยภาพในการให้บริการด้านสาธารณสุขของเทศบาลเมืองพัทลุง

จากสถานการณ์ของผู้ป่วยที่จำนวนมากและเพื่อบรรเทาภาระค่าใช้จ่ายของผู้ป่วย และเพิ่มการเข้าถึงการรักษาพยาบาลให้มากขึ้นจึงเล็งเห็นว่าเมืองพัทลุงควรเพิ่มศูนย์บริการฟอกไตเพื่อรองรับผู้ป่วยในพื้นที่

ศูนย์ฟอกไตกลาง

- ! เครื่องฟอกไต 12 เครื่อง/ศูนย์
- รองรับผู้ป่วยสูงสุด 120 คน/เดือน
- ! ฟอกไตฟรี ตามสิทธิ์*
- ! ใช้สถานที่ที่เมืองพัทลุงไม่ได้ใช้ประโยชน์มาปรับสภาพพัฒนาเป็นศูนย์ฟอกไต

*สำหรับผู้มีสิทธิ์ประกันสังคม เบิกประกันสังคมได้
สำหรับสิทธิ์อื่นจะพยายามประสานเพื่อเบิกเงินกับกองทุนหลักประกันสุขภาพถ้วนหน้า (สปสช.)

ศูนย์กลางการบริการผู้สูงอายุ

สถานการณ์ผู้สูงอายุโดยรวม

สำหรับประเทศไทยก้าวเข้าสู่สังคมสูงอายุมาตั้งแต่ พ.ศ. 2548 แลกำลังจะก้าวเข้าสู่การเป็นสังคมสูงอายุระดับสมบูรณ์ หมายถึงสังคมที่มีผู้สูงอายุมากกว่าร้อยละ 20 ของประชากรทั้งหมด โดยคาดการณ์ว่าใน พ.ศ. 2574 ประเทศไทยจะก้าวเข้าสู่สังคมสูงอายุระดับสุดยอด คือ มีผู้สูงอายุมากกว่าร้อยละ 28 ของประชากรทั้งหมด

เมื่อจำแนกผู้สูงอายุตามช่วงอายุ สามารถจำแนกได้ 3 กลุ่ม ได้แก่

- 1.กลุ่มผู้สูงอายุวัยต้น (อายุ 60-69 ปี)
- 2.กลุ่มผู้สูงอายุวัยกลาง (อายุ 70-79 ปี)
- 3.กลุ่มผู้สูงอายุวัยปลาย (อายุ 80 ปีขึ้นไป)



ศูนย์กลางการบริการผู้สูงอายุ

สถานการณ์ผู้สูงอายุพทยา

จากข้อมูลทะเบียนราษฎร จะพบว่าขณะนี้เมืองพทยามีจำนวนผู้สูงอายุ
เริ่มต้นที่ 13,973 คน หรือร้อยละ 13 ของจำนวนประชากรเมืองพทยา และเมื่อพิจารณาจากจำนวนประชากรตามช่วงอายุจะพบว่าอีก 5-6
ปี เมืองพทยาจะมีจำนวนผู้สูงอายุเริ่มต้นที่ประมาณร้อยละ 20 โดยจะสู่สังคมสูงอายุระดับสมบูรณ์

ช่วงอายุ	ชาย	หญิง	รวม
๐ - ๑๕ ปี	๑๕,๕๒๑	๑๔,๘๒๖	๓๐,๓๔๗
๑๖ - ๓๐ ปี	๑๑,๗๙๕	๑๒,๖๘๓	๒๔,๔๗๘
๓๑ - ๔๕ ปี	๑๐,๕๖๙	๑๔,๓๔๐	๒๔,๙๐๙
๔๖ - ๖๐ ปี	๙,๕๘๓	๑๓,๖๒๘	๒๓,๒๑๑
๖๑ ปีขึ้นไป	๕,๘๗๔	๘,๐๙๙	๑๓,๙๗๓
รวม	๕๓,๓๔๒	๖๓,๕๗๖	๑๑๖,๙๑๘

ที่มา: ฝ่ายทะเบียนราษฎรและบัตรประชาชน สำนักปลัดเมืองพทยา ข้อมูล ณ สิงหาคม ๒๕๖๔

ผลกระทบจากการเข้าสู่สังคมสูงอายุ

การเข้าสู่สังคมสูงอายุกระทบต่อการพัฒนาประเทศและการเจริญเติบโตทางเศรษฐกิจของประเทศไทยในระยะยาว ทั้งประเด็นงบประมาณ เศรษฐกิจ และคุณภาพชีวิตของประชาชนโดยรวม



ศูนย์กลางการบริการผู้สูงอายุ



ศูนย์สุขภาพผู้สูงอายุ เป็นนโยบายบริหารจัดการการให้บริการผู้สูงอายุเพื่อรองผู้สูงอายุในเมือง พักพิงและสร้างศักยภาพของเมืองและประชากรในการเข้าสู่สังคมสูงอายุ

- ! ศูนย์บริการผู้สูงอายุขนาด 10-20 เตียง
- ! ให้บริการดูแลผู้สูงอายุ ภาวะสุขภาพบำบัดกิจกรรมสันทนาการ และดูแลผู้ป่วยติดเตียง
- ! ให้บริการยืมคืนอุปกรณ์ดูแลผู้ป่วยติดเตียง/ผู้สูงอายุ

แนวคิด Active Ageing ขององค์การอนามัยโลก

Active Ageing ขององค์การอนามัยโลก อธิบายถึงองค์ประกอบสำคัญของการเป็นผู้สูงอายุที่มีพลัง ประกอบด้วย 3 ประการ ได้แก่

- 1) มีสุขภาพที่ดี (Healthy)
- 2) มีความมั่นคง หรือการมีหลักประกันในชีวิต (Security)
- 3) มีส่วนร่วม (Participation)

กรอบแนวคิดขององค์การอนามัยโลก (WHO's Active Ageing framework) Active Ageing เป็นกระบวนการที่สร้างโอกาสให้ผู้สูงอายุเข้าถึงระบบสาธารณสุข การมีส่วนร่วมและได้รับความปลอดภัย เพื่อให้มีคุณภาพชีวิตที่ดี ในการวางแผนนโยบาย บริหารจัดการการให้บริการ การจัดหาสภาพแวดล้อมและโครงสร้างเมืองที่เป็นมิตรต่อผู้สูงอายุ



การบริการในปัจจุบัน

ระบบบริการสุขภาพของไทยขับเคลื่อนด้วยโรงพยาบาลขนาดใหญ่เกิดปัญหาการเข้าถึงที่ไม่ดี
ความแออัด ภาระงานล้น

ขั้นตอนการหาหมอที่โรงพยาบาลแบบปกติ



สืบค้นประวัติ
การแพทย์



ตรวจวัดสุขภาพ



พบแพทย์



รับยา



เครื่องมือที่ใช้อยู่ในปัจจุบันไม่มีความ
ทันสมัยส่วนใหญ่เป็นแอนะล็อก



มีข้อผิดพลาดในข้อมูลทั้งจาก
ข้อผิดพลาดของผู้ใช้และข้อผิดพลาด
ของฮาร์ดแวร์



การค้นหา ส่ง และจัดเก็บข้อมูลเป็น
เรื่องยาก



การบริการก้าวหน้า

Solution ระบบการดูแลผู้ป่วยระยะทางไกล



Copyright © 2021 by Boderly

- 1.ระบบการให้คำปรึกษาผู้ป่วยติดเตียงออนไลน์
- 2.ระบบตรวจติดตามสุขภาพชุมชนผ่านเครื่องวัดสัญญาณชีพอัจฉริยะ

ด้วยสถานการณ์ปัญหาปริมาณผู้ป่วยที่เพิ่มขึ้นอย่างมากและเกิดช่องว่างในด้านการบริการของรัฐ และเป็นภาระลดภาระค่าใช้จ่ายในการเดินทางและลดความแออัดในการเข้ารับบริการการรักษา รวมถึงเป็นการให้บริการสำหรับผู้ป่วยติดเตียงที่มีความยากลำบากในการเดินทางมาพบแพทย์

บริการปรึกษาแพทย์ออนไลน์ เพื่อเข้าถึงบริการทางการแพทย์

บริการปรึกษาแพทย์ออนไลน์ หรือ Tele-consultation คือ การนำเทคโนโลยีมาประยุกต์ใช้ในงานบริการทางการแพทย์ ผ่านระบบอินเทอร์เน็ตความเร็วสูง โดยส่งข้อมูลทางการแพทย์ที่จำเป็นทั้งอักษร ภาพ และเสียงให้แพทย์สามารถให้คำปรึกษาทางการแพทย์จากทางไกล ผ่าน Video Call ช่วยให้ผู้ป่วยสามารถพูดคุยโต้ตอบกับแพทย์ได้สะดวกขึ้น ลดข้อจำกัดในเรื่องเวลา ระยะทาง หรือสถานที่



พื้นที่จัดทำศูนย์กลางบริการก้าวหน้า

จากการใช้งบประมาณจัดสร้างศูนย์กีฬาเยาวชนเมืองพัทธยาแล้วไม่ได้ใช้ประโยชน์ให้คุ้มกับภาษีของชาวพัทธยา จึงเล็งเห็นว่าหากนำสถานที่และอาคารมาปรับสภาพให้ดีและได้มาตรฐานในการให้บริการทางสาธารณสุขเพื่อทำให้ภาษีที่ชาวพัทธยาได้จ่ายคืนสู่ประชาชนชาวพัทธยา



คืนภาษีให้ชาวพัทธยา

ศูนย์กลางบริการ พอกไตและศูนย์สุขภาพผู้สูงวัย/ผู้ป่วยติดเตียง

